

## Amseroedd Aros rhwng Atgyfeirio a Thriniaeth yn y Gwasanaeth Iechyd Gwladol

Rhagfyr 2012

### Cyflwyniad

Mae'r papur briffio hwn yn darparu gwybodaeth am berfformiad Byrddau Iechyd Lleol yn ôl targedau amser Llywodraeth Cymru ynghylch aros am driniaeth yn y Gwasanaeth Iechyd Gwladol. Caiff y rhan fwyaf o amseroedd aros y GIG yng Nghymru eu mesur yn ôl yr amser rhwng atgyfeirio a thriniaeth (RTT), ond mae nifer o eithriadau.<sup>1</sup> **Y cyfnod rhwng atgyfeirio a thriniaeth yw'r amser rhwng yr atgyfeiriad gan Feddyg Teulu neu ymarferydd meddygol arall a phan fydd y claf yn cyrraedd yr ysbyty i gael triniaeth.**<sup>2</sup>

Nod targedau presennol Llywodraeth Cymru ar gyfer aros rhwng atgyfeirio a thriniaeth yn y GIG yw sicrhau:

- bod o leiaf 95 y cant o gleifion sy'n aros i ddechrau triniaeth yn aros llai na 26 wythnos rhwng yr atgyfeirio a'r driniaeth.
- bod yn rhaid i 100 y cant o'r cleifion nad ydynt wedi cael triniaeth o fewn 26 wythnos gael triniaeth o fewn 36 wythnos.

Bydd Llywodraeth Cymru yn mesur cynnydd yn ôl y targedau hyn bob mis, a'r ffigurau a ddefnyddir **yw'r ffigurau ar gyfer cleifion sy'n aros i ddechrau**

<sup>1</sup> Mae'r targedau hyn yn berthnasol i'r mwyafrif o atgyfeiriadau am driniaeth yn ysbytai'r GIG; fodd bynnag, mae nifer o eithriadau. Yn ychwanegol at hyn, mae i gyflyrau fel canser eu targedau penodol eu hunain, ac felly nid ydynt wedi'u cynnwys yn y targedau cyffredinol. Mae rhagor o wybodaeth am dargedau atgyfeirio a thriniaeth ar gael yn nogfen Llywodraeth Cymru, **Amseroedd Atgyfeiriad am Driniaeth – Ebrill 2012**, (Saesneg yn unig) tudalen 1, 14 Mehefin 2012 [fel ar 13 Rhagfyr 2012]

<sup>2</sup> Llywodraeth Cymru, **Amseroedd Atgyfeiriad am Driniaeth – Hydref 2012**, (Saesneg yn unig) 13 Rhagfyr 2012, (Saesneg yn unig) [fel ar 13 Rhagfyr 2012]

**triniaeth ar ddiwedd y mis.** Cyhoeddir ffigurau ar wahân ar gyfer cleifion sy'n cael triniaeth yn ystod pob mis,<sup>3</sup> ond gan nad yw'r targedau'n cynnwys y cleifion hyn nid ydynt wedi'u cynnwys yn y datganiad hwn.

### Amseroedd aros rhwng Atgyfeirio a Thriniaeth yn y GIG ym mis Hydref 2012

Dengys tabl 1 a ffigurau 1 a 2 y perfformiad yn ôl y targedau amser o 26 wythnos a 36 wythnos i aros rhwng atgyfeirio a thriniaeth ar gyfer pob Bwrdd Iechyd Lleol, ac ar gyfer Cymru gyfan, gan ddefnyddio'r ffigurau diweddaraf, a gyhoeddwyd ym mis Hydref 2012.<sup>4</sup> Mae tabl 1 a ffigur 1 yn cynnwys y wybodaeth a ganlyn:

- **Ym mis Hydref 2012, ni chyrraeddwyd y targed o 26 wythnos nac o 36 wythnos ar sail Cymru gyfan.**
- Cyrhaeddodd **Bwrdd Iechyd Lleol Powys** y targed amser o 26 wythnos i aros rhwng atgyfeirio a thriniaeth ym mis Hydref 2012.
- Cyrhaeddodd **Bwrdd Iechyd Lleol Powys** y targed o 36 wythnos ym mis Hydref 2012.
- **Bwrdd Iechyd Lleol Prifysgol Caerdydd a'r Fro** oedd â'r perfformiad gwaethaf o ran cyrraedd y ddau darged.

<sup>3</sup> Llywodraeth Cymru, **Amseroedd Atgyfeiriad am Driniaeth – Hydref 2012**, (Saesneg yn unig) 13 Rhagfyr 2012, (Saesneg yn unig) [fel ar 13 Rhagfyr 2012]

<sup>4</sup> Llywodraeth Cymru, **Amseroedd Atgyfeiriad am Driniaeth – Hydref 2012**, (Saesneg yn unig) 13 Rhagfyr 2012, (Saesneg yn unig) [fel ar 13 Rhagfyr 2012]

Tabl 1: Perfformiad yn ôl targedau amser aros ar ddiwedd mis Hydref 2012 (a), (c)

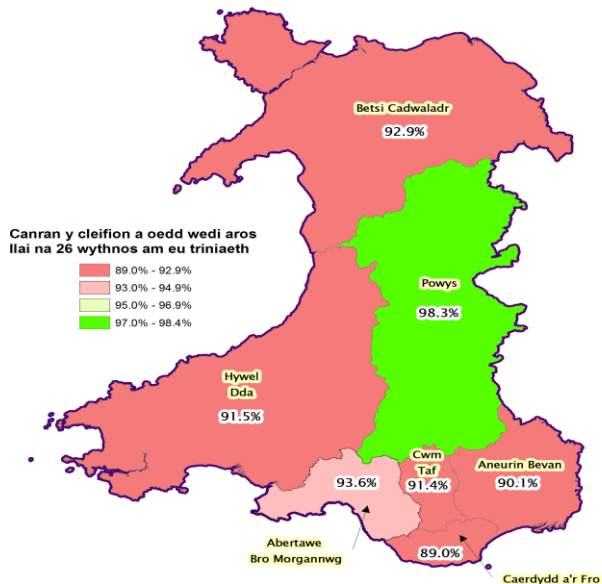
Swydd Iechyd Lleol	O dan 26 wythnos		O dan 36 wythnos (b)		Cyfanswm nifer y cleifion sy'n aros am driniaeth
	Nifer y cleifion sy'n aros	Canran yr holl gleifion sy'n aros	Nifer y cleifion sy'n aros	Canran yr holl gleifion sy'n aros	
Abertawe Bro Morgannwg	68,718	93.6	73,113	99.6	73,418
Aneurin Bevan (d)	79,162	90.1	87,697	99.8	87,869
Betsi Cadwaladr	73,048	92.9	78,501	99.8	78,638
Cae'rddyd a'r Fro	66,976	89.0	73,242	97.3	73,273
Cwm Taf	30,136	91.4	32,483	98.5	32,967
Hywel Dda	43,087	91.5	46,465	98.7	47,069
Powys	4,882	98.3	4,965	100.0	4,965
Cymru	366,009	91.5	396,466	99.1	400,199

Ffynhonnell: Cyfrifiadau'r Gwasanaeth Ymchwil a seiliwyd ar Llywodraeth Cymru, **Amseroedd Atgyfeiriad am Driniaeth – Hydref 2012**, (Saesneg yn unig) 13 Rhagfyr 2012, (Saesneg yn unig)

Nodiadau:

- (a) Mae hyn yn cynnwys cleifion sy'n aros am driniaeth ar gyfer y galon. Caiff yr amser aros rhwng atgyfeirio a thriniaeth ar gyfer y galon ei ddiffinio'n wahanol i'r amser aros rhwng atgyfeirio a thriniaeth yn gyffredinol; gweler **Adroddiad ansawdd Llywodraeth Cymru** (Saesneg yn unig) i gael rhagor o fanylion.
- (b) Mae'r ffigurau ar gyfer cleifion sy'n aros hyd at 36 wythnos am driniaeth yn cynnwys y cleifion hynny sy'n aros hyd at 26 wythnos am driniaeth.
- (c) Cyrhaeddodd y gwerthoedd yn y blychau porffor y targedau amser aros rhwng atgyfeirio a thriniaeth yn mis Hydref 2012.

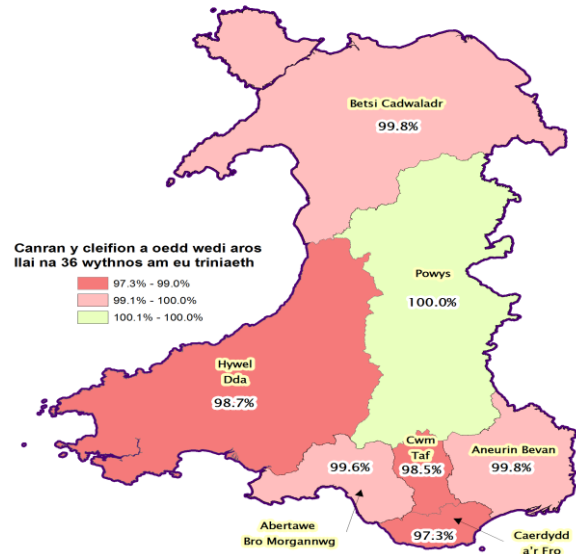
Figur 1: Canran y cleifion a oedd wedi aros llai na 26 wythnos am eu triniaeth ar ddiwedd mis Hydref 2012



Ffynhonnell: Stats Cymru

© Hawffraint y Goron a hawliau cronfa ddata 2012. Arolwg Ordians 100047295.

Figur 2: Canran y cleifion a oedd wedi aros llai na 36 wythnos am eu triniaeth ar ddiwedd mis Hydref 2012



Ffynhonnell: Stats Cymru

© Hawffraint y Goron a hawliau cronfa ddata 2012. Arolwg Ordians 100047295.

## Perfformiad yn ôl y targedau amser aros rhwng atgyfeirio a thriniaeth ers mis Hydref 2011

Mae Tabl 2 a ffigur 3 yn canolbwyntio ar y perfformiad, ers mis Hydref 2011, yn ôl y targedau amser aros rhwng atgyfeirio a thriniaeth, ar sail Cymru gyfan.<sup>5</sup> Mae modd gweld yn nhabl 2 a ffigur 3:

- **Nad yw'r naill darged na'r llall wedi'u cyrraedd yn ystod unrhyw fis** ar lefel Cymru gyfan rhwng mis Hydref 2011 a mis Hydref 2012.
- Rhwng mis Medi 2012 a mis Hydref 2012, cynyddodd canran y cleifion a fu'n aros llai na 26 wythnos am driniaeth 0.4 y cant.
- Roedd canran y cleifion a fu'n aros llai na 36

<sup>5</sup> Llywodraeth Cymru, **Amseroedd Atgyfeiriad am Driniaeth – Hydref 2012**, (Saesneg yn unig) 13 Rhagfyr 2012, (Saesneg yn unig) Ystadegau Cymru [035296] Amseroedd rhwng Atgyfeirio a Thriniaeth – Y cleifion sy'n aros i ddechrau triniaeth yn ôl y mis diweddaraf, [010964] Amseroedd rhwng Atgyfeirio a Thriniaeth ar gyfer y Galon – Cleifion sy'n aros i ddechrau triniaeth ac [010965] amseroedd rhwng Atgyfeirio a Thriniaeth – Cleifion sy'n aros i ddechrau triniaeth (y cyfan yn Saesneg yn unig) [y cyfan fel ar 13 Rhagfyr 2012]

wythnos ym mis Hydref 2012 0.1 canran yn is nag oedd ym mis Medi 2012.

**Tabl 2: Perfformiad yn ôl y targedau amser aros, ar sail Cymru gyfan, rhwng mis Hydref 2011 a mis Hydref 2012 (a)**

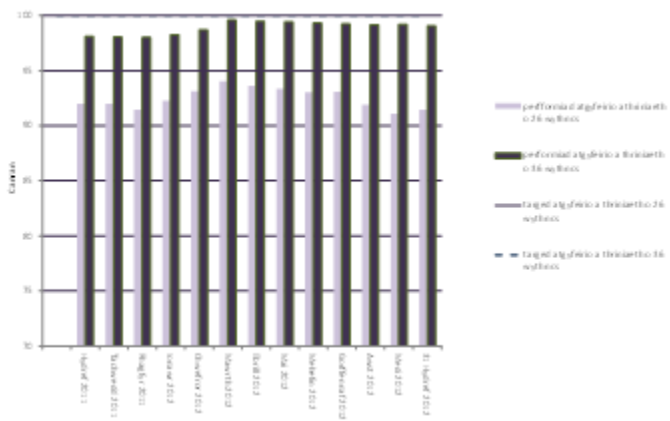
Dyddiad	Odan 26 wythnos		Odan 36 wythnos (b)		Cyfanswm nifer y cleifion sy'n aros am driniaeth
	Nifer y cleifion sy'n aros	Canran yr holl cleifion sy'n aros	Nifer y cleifion sy'n aros	Canran yr holl cleifion sy'n aros	
Hydref 2011	338,815	92.0	382,328	98.1	389,797
Tachwedd 2011	336,019	92.0	379,348	98.0	386,977
Rhagfyr 2011	330,998	91.4	376,192	98.0	383,291
Ianawr 2012	346,716	92.3	389,176	98.3	375,719
Chwefror 2012	350,831	93.1	371,823	98.7	376,686
Mawrth 2012	366,909	94.0	388,614	99.6	390,228
Eprill 2012	371,479	93.6	394,690	99.5	396,793
Mai 2012	371,996	93.4	396,192	99.4	398,469
Mehefin 2012	375,895	93.0	401,272	99.3	404,075
Corffennaf 2012	375,265	93.1	400,082	99.2	403,185
Awst 2012	373,777	91.9	403,258	99.2	406,686
Meddi 2012	364,853	91.1	397,421	99.2	400,622
31 Hydref 2012	366,009	91.5	396,466	99.1	400,199

Ffynhonnell: Cyfrifiadau'r Gwasanaeth Ymchwil a seiliwyd ar ddogfen Llywodraeth Cymru, **Amseroedd Atgyfeiriad am Driniaeth – Hydref 2012**, (Saesneg yn unig) 13 Rhagfyr 2012, (Saesneg yn unig), Ystadegau Cymru [016964], [016965] a [035294]

Nodiadau:

- (a) Mae hyn yn cynnwys cleifion sy'n aros am driniaeth ar gyfer y galon. Caiff yr amser rhwng atgyfeirio a thriniaeth ar gyfer y galon ei ddiffinio'n wahanol i'r amser rhwng atgyfeirio a thriniaeth yn gyffredinol; gweler **Adroddiad ansawdd Llywodraeth Cymru** (Saesneg yn unig) i gael rhagor o fanylion.
- (b) Mae'r ffigurau ar gyfer cleifion sy'n aros hyd at 36 wythnos am driniaeth yn cynnwys y cleifion sy'n aros hyd at 26 wythnos ac sy'n aros rhwng 26 a 36 wythnos am driniaeth.

**Ffigur 3: Canran y cleifion a oedd wedi aros llai na 26 wythnos a 36 wythnos ar ddiwedd y mis rhwng mis Hydref 2011 a mis Hydref 2012**



Ffynhonnell: Cyfrifiadau'r Gwasanaeth Ymchwil a seiliwyd ar ddogfen Llywodraeth Cymru, **Amseroedd Atgyfeiriad am Driniaeth – Hydref 2012**, (Saesneg yn unig) 13 Rhagfyr 2012, Ystadegau Cymru [016964], [016965] a [035296]

Nodiadau – Gweler y nodiadau ar gyfer Tabl 2.

## Arbenigedd trawma ac orthopedeg

Er bod **targedau amseroedd aros yn cael eu defnyddio i fesur perfformiad ar draws pob arbenigedd**, mae'n ddefnyddiol gweld cyfraniad arbenigeddau unigol tuag at y perfformiad.

Mewn datganiad ysgrifenedig ym mis Mawrth 2011, nododd y Gweinidog Iechyd a Gwasanaethau Cymdeithasol ar y pryd pa mor anodd yr oedd i gyrraedd y targedau amser aros, a hynny yn sgil y pwysau yn y gwasanaethau orthopedeg o ganlyniad i ragor o atgyfeirio gan feddygon teulu.<sup>6</sup>

Yn 2011-12, buddsoddodd Llywodraeth Cymru £21.5 miliwn mewn gwasanaethau orthopedeg. Yng Nghyllideb Ddrafft 2013-14 dywedir bod y buddsoddiad hwn wedi golygu bod nifer y cleifion a fu'n aros dros 36 wythnos am driniaeth arbenigedd trawma ac orthopedeg wedi gostwng o ryw 6,000 ym mis Mehefin 2011 i 356 ym mis Mawrth 2012.<sup>7</sup>

Dyrannodd Llywodraeth Cymru £15 miliwn yn ychwanegol yn 2012-13 er mwyn ymateb i'r cynnydd yn y galw am driniaeth orthopedeg.<sup>8</sup> Mae'r Llywodraeth hefyd wedi dweud y bydd £16.6 miliwn o gyllid blynyddol rheolaidd yn cael i ddyrannu o 2013-14 er mwyn cynnal gwelliannau yn yr amseroedd amser am driniaeth orthopedeg.<sup>9</sup>

Dengys Tabl 3 y ffigurau diweddaraf ar gyfer yr arbenigedd trawma ac orthopedeg, ar ddiwedd mis Hydref 2012.<sup>10</sup>

<sup>6</sup> Llywodraeth Cymru, Edwina Hart (y Gweinidog Iechyd a Gwasanaethau Cymdeithasol), **Y diweddaraf ar Amseroedd Aros a Gwasanaethau Orthopedig**, Datganiad Ysgrifenedig y Cabinet, 10 Mawrth 2011 [fel ar 13 Rhagfyr 2012]

<sup>7</sup> Llywodraeth Cymru, **Cyllideb Ddrafft 2013-14: Cyllideb Twf a Swyddi**, tudalen 42, Hydref 2012 [fel ar 13 Rhagfyr 2012]

<sup>8</sup> Llywodraeth Cymru, **Cyllideb Ddrafft 2012-13: Cyllideb Twf a Swyddi**, tudalen 24, Hydref 2011 [fel ar 13 Rhagfyr 2012]

<sup>9</sup> Llywodraeth Cymru, **Cyllideb Ddrafft 2013-14: Cyllideb Twf a Swyddi**, tudalen 42, Hydref 2012 [fel ar 13 Rhagfyr 2012]

<sup>10</sup> Ystadegau Cymru **Cleifion sy'n aros i ddechrau triniaeth yn ôl y mis diweddaraf, bwrdd iechyd lleol a'r wythnosau aros** (Saesneg yn unig)

**Tabl 3: Amseroedd aros ar gyfer yr arbenigedd trawma ac orthopedeg ar ddiwedd mis Hydref, (a), (b)**

Bwrdd Iechyd Lleol	O dan 26 wythnos		O dan 36 wythnos (a)		Cyfanswm nifer y cleifion sy'n aros am driniaeth
	Nifer y cleifion sy'n aros	Canran y cleifion sy'n aros	Nifer y cleifion sy'n aros	Canran yr holl gleifion sy'n aros	
Abertawe Bro Morgannwg	9,135	89.6	10,190	99.9	10,197
Aneurin Bevan	11,220	88.6	12,661	100.0	12,662
Betsi Cadwaladr	7,335	87.7	8,303	99.3	8,361
Caerdydd a'r Fro	8,239	85.9	9,247	96.4	9,592
Cwm Taf	3,571	87.5	3,974	97.4	4,081
Hywel Dda	6,818	82.1	7,931	95.5	8,304
Powys	494	96.9	510	100.0	510
<b>Cymru</b>	<b>46,812</b>	<b>87.2</b>	<b>52,816</b>	<b>98.3</b>	<b>53,707</b>

**Ffynhonnell: Cyfrifiadau'r Gwasanaeth Ymchwil a seiliwyd ar Ystadegau Cymru, Cleifion sy'n aros i ddechrau triniaeth yn ôl y mis diweddaraf, bwrdd iechyd lleol a'r wythnosau aros** (Saesneg yn unig)

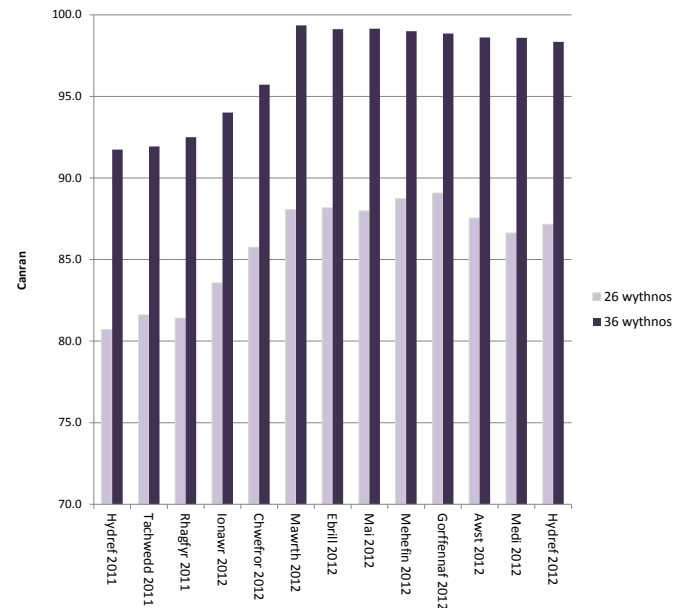
Nodiadau:

- (a) Mae'r ffigurau ar gyfer cleifion sy'n aros hyd at 36 wythnos am driniaeth yn cynnwys y cleifion sy'n aros hyd at 26 wythnos a rhwng 26 a 36 wythnos am driniaeth.
- (b) Dengys y gwerthoedd yn y blychau porffor lefel perfformiad sy'n cyfateb i'r lefel angenrheidiol i gyrraedd y targedau amser aros cyffredinol ym mis Hydref 2012 neu'n uwch na hynny.

- Ym **Mwrdd Iechyd Lleol Addysgu Powys** roedd dros 95 y cant o gleifion yn aros llai na 26 wythnos.
- Ym **Myrddau Iechyd Lleol Aneurin Bevan a Phowys**, roedd pob claf wedi aros llai na 36 wythnos am driniaeth.
- Y Bwrdd Iechyd Lleol a oedd â'r ganran isaf o gleifion yn aros o dan 26 wythnos oedd **Bwrdd Iechyd Lleol Hywel Dda**.
- Roedd gan **Fwrdd Iechyd Lleol Hywel Dda** y ganran isaf o gleifion yn aros o dan 36 wythnos.

Gwelir cymhariaeth yn Ffigur 4 rhwng canran y cleifion sy'n aros llai na 26 wythnos a 36 wythnos am driniaeth yn yr arbenigedd trawma ac orthopedeg yn ystod y misoedd rhwng mis Hydref 2011 a mis Hydref 2012.

**Ffigur 4: Canran y cleifion a oedd wedi aros llai na 26 wythnos a 36 wythnos am driniaeth yn yr arbenigedd trawma ac orthopedeg, rhwng mis Hydref 2011 a mis Hydref 2012**



**Ffynhonnell: Cyfrifiadau'r Gwasanaeth Ymchwil a seiliwyd ar Ystadegau Cymru [016965] a Cleifion sy'n aros i ddechrau triniaeth yn ôl y mis diweddaraf, bwrdd iechyd lleol a'r wythnosau aros** (Saesneg yn unig)

- Ar gyfer pob mis ers mis Hydref 2011, bu canran y cleifion sy'n aros llai na 26 wythnos am driniaeth yn **llawer is na'r lefel angenrheidiol i gyrraedd y targed ar draws pob arbenigedd**.
- Ar gyfer pob mis ers mis Hydref 2011, bu canran y cleifion sy'n aros llai na 36 wythnos hefyd **yn is na'r lefel sy'n angenrheidiol i gyrraedd y targed amser aros ar draws pob arbenigedd**.

## Rhagor o wybodaeth

Mae'r lincs isod yn darparu rhagor o wybodaeth am y ffynonellau data a ddefnyddiwyd yn y papur hwn, a rhagor o wybodaeth am Amseroedd Aros rhwng Atgyfeirio a Thriniaeth yn y GIG:

- Llywodraeth Cymru, **Amseroedd Atgyfeiriad am Driniaeth – Hydref 2012**

Ystadegau Cymru, [016964] Amseroedd Atgyfeiriad am Driniaeth ar gyfer y Galon – Cleifion sy'n aros i ddechrau triniaeth (Saesneg yn unig) (mis Hydref 2009 tan fis Awst 2011)

- Ystadegau Cymru, [016965] Amseroedd Atgyfeiriad am Driniaeth – Cleifion sy'n aros i ddechrau triniaeth (Saesneg yn unig) (mis Hydref 2009 tan fis Awst 2011)

- Ystadegau Cymru, [035294] Amseroedd Atgyfeiriad am Driniaeth – Cleifion sy'n aros i ddechrau triniaeth (Saesneg yn unig)

- Ystadegau Cymru, [035296] Amseroedd Atgyfeiriad am Driniaeth – Cleifion sy'n aros i ddechrau triniaeth yn ôl y mis diweddaraf (Saesneg yn unig)

Mae ystadegau ar gleifion sydd wedi cael triniaeth yn ystod pob mis ar gael yn:

- Ystadegau Cymru, [035295] Amseroedd Atgyfeiriad am Driniaeth – Cleifion a gafodd driniaeth (Saesneg yn unig).

I gael rhagor o wybodaeth ac ystadegau am Amseroedd aros rhwng Atgyfeirio a Thriniaeth yn y GIG, cysylltwch â Gareth Thomas ([GarethDavid.Thomas@cymru.gov.uk](mailto:GarethDavid.Thomas@cymru.gov.uk)), yn y Gwasanaeth Ymchwil.

Gellir gweld **ein hystod lawn o gyhoeddiadau** ar **wefan y Cynulliad: [assemblywales.org/research](http://assemblywales.org/research)**.

Gallwch hefyd ein dilyn ni ar Twitter: **@YmchwilCCC**

Rydym yn croesawu eich sylwadau. Dylid eu hanfon i: **Y Gwasanaeth Ymchwil, Cynulliad Cenedlaethol Cymru, Caerdydd, CF99 1NA** neu eu hanfon drwy e-bost at **[Research.Service@wales.gov.uk](mailto:Research.Service@wales.gov.uk)**

Mae'r Gwasanaeth Ymchwil wedi llunio'r Nodyn Ymchwil hwn er budd Aelodau'r Cynulliad a'u staff cymorth. Mae'r awduron ar gael i drafod cynnwys y papurau hyn gydag Aelodau a'u staff ond ni allant roi cyngor i aelodau o'r cyhoedd

**Ymholiad rhif: 12/3026**